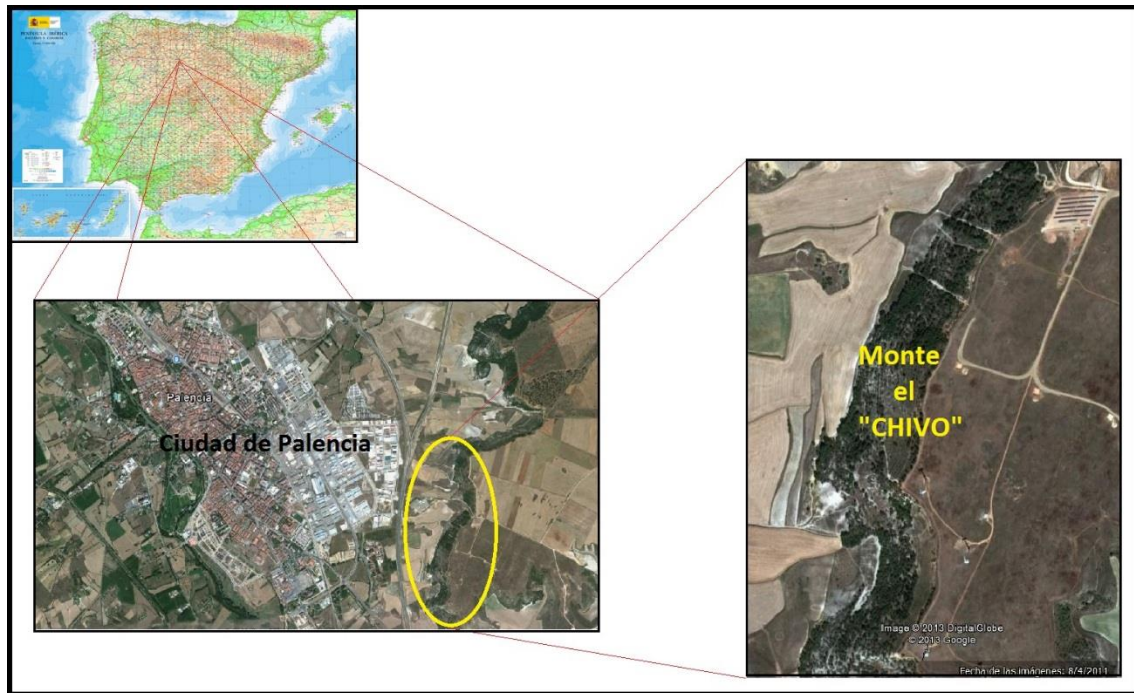


I. MONTE EL CHIVO

1.1. Ubicación geográfica:

Monte el Chivo, se encuentra al sureste de la ciudad de Palencia a unos 3.8 km del centro de la ciudad, pertenece a la comunidad Castilla y León, exactamente entre las coordenadas zona 30T, latitud norte 41°59'50" y longitud oeste



4°29'32\"/>

Figura 1. Mapa de ubicación del Monte el Chivo, Palencia-España.

1.2. Características generales del Monte el Chivo.

1.2.1. Antecedentes forestales

La sobre explotación intensivo de los recursos ambientales desde la antigüedad, causó el colapso de grandes extensiones de áreas convirtiendo en zonas de badlands, como el caso del monte el Chivo (Palencia), ante esta situación, en los años 50 y 60 del siglo pasado se creó el Plan de Reforestación del Instituto de Conservación de la Naturaleza, dando lugar la repoblación del monte el Chivo con especies con alta sobrevivencia en zonas escarpados sin vocación forestal. A mediados del siglo pasado los conocimientos forestales eran relativamente bajos, sin embargo, las actividades y planes ejecutados en aquel entonces es el fruto de hoy, en el cual se puede apreciar el desarrollo de una masa forestal bien establecido en la mayor parte y en ciertos sitios sin mucho éxito (Figura1), es evidente que las políticas ambientales actuales abrirá el paso aun desarrollo diversificado sostenible de este monte (Chivo).

1.2.2. Vegetación

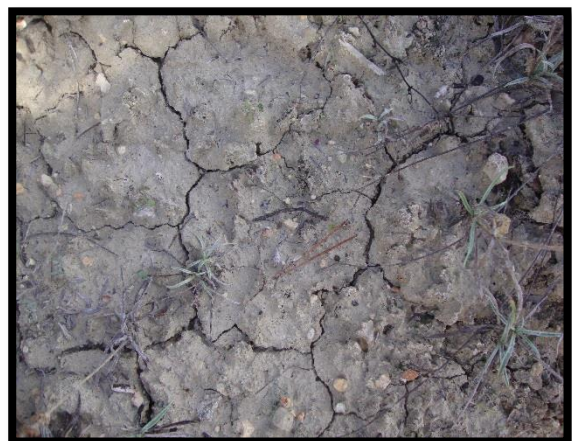
La vegetación que se puede encontrar son especies pioneras que se adaptan en sitios muy escarpados y con mucha capacidad de sobrevivencia ante las inclemencias del ambiente, el método empleado para la restauración consistió en la plantación a raíz desnuda de *Pinus halepensis* con *Cupressus arizonica*, se pueden apreciar una proporción baja de *Quercus ilex* var. *Ballota*, provenientes de las actividades silvícolas realizadas por los estudiantes de Ingeniería en Monte, de la Uva (La Yutera-Palencia).

1.2.3. Suelo

1- Suelos de páramo (A/C) = Horizonte 1: arcilla = 22%; limo = 38 % y arena = 40%; M.O. = 4'6 %; pedregosidad = 35%, pero que ha sido retirada por los agricultores quedando sólo un 10%; estructura en bloques angulares > 10 mm; profundidad = 30 cm. Horizonte 2: textura arcillosa y abundante roca caliza que limita la infiltración del horizonte superior en una clase más lenta; profundidad máx. = 40 cm.

2- Suelos de cuevas (A/C) = Horizonte 1: arcilla = 16%; limo = 26 % y arena = 58%; M.O. = 1'5 %; pedregosidad = 7%; estructura granular gruesa, 5 mm; profundidad = 30 cm. Horizonte 2: roca madre = marga yesífera que frena la infiltración ralentizándola, como en el caso anterior, en un grado.

3- Suelos de coluvión de ladera (A/C) = Horizonte 1: arcilla = 8%; limo = 34 % y arena = 58%; M.O. = 1'0 %; pedregosidad = 8%; estructura granular media 3 mm; profundidad = 30 cm. Horizonte 2: mismas características que el 1 hasta 1 m de profundidad, que no afecta a la infiltración del horizonte superior; después la misma roca madre que los suelos 2-.

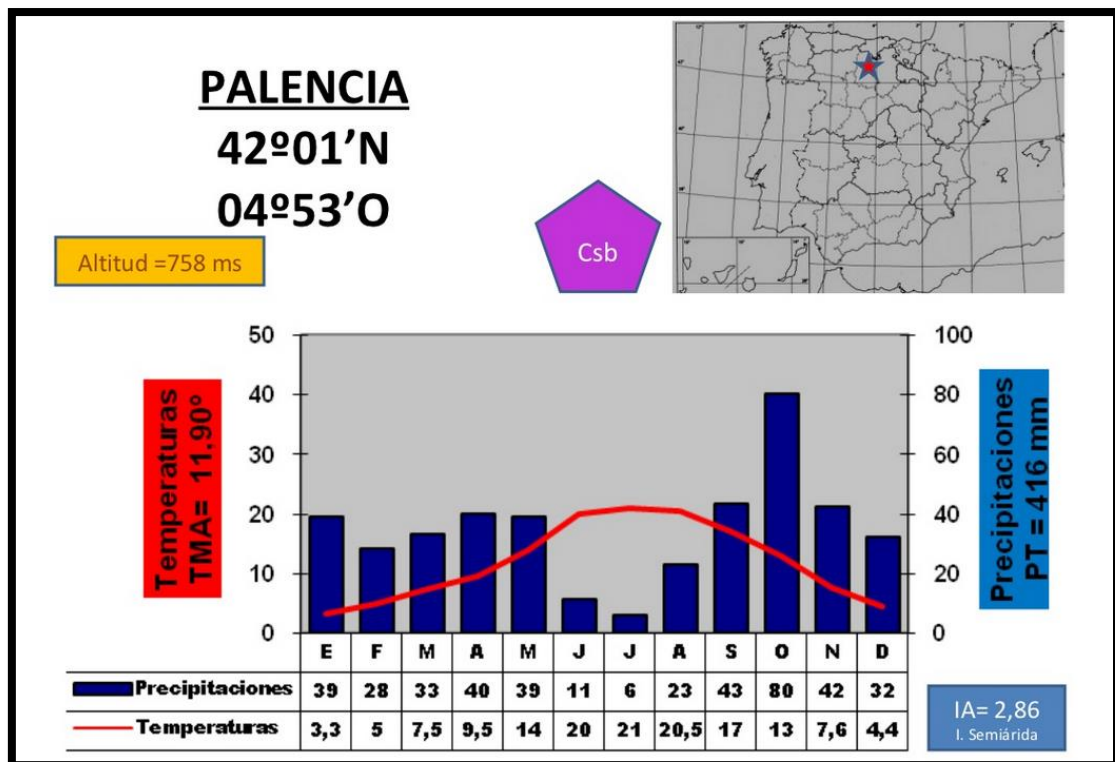




1.2.4. Clima

Por su ubicación geográfica, presenta un clima continental mediterráneo, con inviernos muy fríos, debido a la altitud y el aislamiento de las influencias marítimas, los vientos fríos, entre ellos algunos días de nieve en el invierno y las temperaturas mínimas por lo general por debajo

de 0 ° C. Nieblas también son frecuentes debido al río Carrión. Verano tiende a ser cálido, con temperaturas que superan consistentemente 25 C en julio y que rara vez se puede llegar a 30 ° C. Debido a la altitud de Palencia, las temperaturas nocturnas tienden a ser más frías, lo que lleva a un promedio más bajo en los meses de verano. Los niveles de precipitación son moderadas, pero las precipitaciones se pueden observar durante todo el año. Verano y el invierno son las estaciones más secas, con la mayoría de las lluvias se producen en otoño y primavera.



1.2.5. Situación actual

Los antecedentes silvícolas han garantizado la repoblación del monte El Chivo, en la actualidad se presenta diferentes clases de edades, desde latizal hasta fustal adulto, con una variación de cabida cubierta de 40 a 100%, los manejos silvícolas aplicados son podas y claras a los rodales con desarrollo latizal y fustal bajo.



Según la situación actual se aprecia acumulación de hojarasca, cobertura o dosel, así como los sistemas radiculares funcionan en la captación, disminución de la velocidad de la escorrentía y la infiltración, garantizando una buena fusión antes los factores de la erosión hídrica.

El desarrollo estructural de las especies es diferenciable en zonas de paramos se encuentran las clases de edad latizal y en las laderas más bajos los bosques han desarrollado mejor con clases de edades en estado fustal.